

Assistant de migration

Vers Sage 100 Paie SPC

Sage 100 Paie Hébergée

Version 2024.5.3



Mise à jour mars 2025

Sommaire

Principe	3
Pré-requis.....	4
Récupérer le dernier assistant de migration.....	4
Limite Sage Online en termes de nombre de sociétés et de salariés.....	4
Le fichier de connexion PRH	4
La version des bases de données.....	5
Vérification de la structure de la base paie	5
Base DS.....	5
Base Orchestra_DS	5
Management Studio	5
Composant à installer, si nécessaire, notamment pour les postes avec SQL Server 2017	5
Pour la génération du bacpac depuis l'assistant de migration	6
Sage Espace Employés (uniquement pour SPC).....	6
Installation de l'assistant de migration	7
Lancement de la migration	7
Etape 1 : informations et recommandations.....	7
Etape 2 : fichiers à convertir	8
Etape 3 : fichiers communs	8
Etape 4 : lancement du traitement	9
Vérification lors du traitement	Erreur ! Signet non défini.
Si nécessaire.....	11
Réglage du time out pour les logs.....	11
Génération du bacpac depuis Management Studio	12
Création du site Sage 100cloud.....	13
Récupération des fichiers communs.....	16
Etape 1 : Chargement des fichiers.....	16
Etape 2 : Intégration des fichiers	16
Plan de Paie Utilisateur Métallurgie	16

Principe

Vous allez migrer votre solution Sage 100 Paie & RH ou Sage Paie Génération i7 vers Sage 100 Paie hébergée ou Sage100 Paie SPC

L'assistant de migration permet de convertir les fichiers de bases Paie SQL et de leurs bases DS respectives en structure SQL Azure pour Sage 100 Paie hébergée. A l'issue de la conversion, pour un client donné, l'ensemble des sociétés gérées sont regroupées dans une base finale unique.

La migration de l'applications Sage 100 Paie & RH ou Sage Paie Génération i7 vers Sage 100 Paie hébergée ou Sage100 Paie SPC s'effectue en 3 étapes :

L'assistant de migration vous permet de convertir vos fichiers de données en structure SQL Azure en générant un fichier Bacpac. De plus, facultativement, un fichier zip contenant les fichiers relatifs à vos bulletins personnalisés et à vos documents de Gestion Avancée peut être généré.

Ajout du fichier Bacpac dans la fiche client dans Sage Provisionning Portal, puis création du site Sage 100cloud à partir de ce Bacpac.

Récupération des fichiers communs (bulletins personnalisés et documents GA) par la fonction Reprise des données de la Paie.

Pré-requis

Récupérer le dernier assistant de migration

A chaque nouvelle version de la Paie hébergée, un nouvel assistant est mis à disposition.

Pour Sage 100 Paie SPC et Hébergée

[http://burdpme.sage.com.dl1.ipercast.net/MigrationOnline/7.10.1/PaieMigrationAzure 7.10.1 vers 2024.5.3.zip](http://burdpme.sage.com.dl1.ipercast.net/MigrationOnline/7.10.1/PaieMigrationAzure7.10.1%20vers%202024.5.3.zip)

Limite Sage Online en termes de nombre de sociétés et de salariés

Un site Online peut avoir 15 sociétés au maximum.

Le fichier de connexion PRH

Dupliquer le fichier de connexion prh et remplacer la ligne `Integrated Security=SSPI` par les lignes UID et PWD d'un utilisateur SQL ayant les droits sysadmin (cf. ci-dessous)

Tous les fichiers prh doivent avoir la même valeur pour le champ 'Server'

Exemple d'un fichier prh modifié pour la migration :

```
[CONNECTION SQL]
```

```
Provider=MSOLEDBSQL
```

```
Server=(local)
```

```
UID=sa
```

```
PWD=admin
```

```
Database=SagePaieSQL
```

```
Application Name=Sage Application
```



Attention ce fichier ne doit pas comporter d'espace avant ou après le signe '=' ou de tabulation en fin de ligne.

Le paramétrage du fichier doit être scrupuleusement respecté.

exemple, dans le fichier de connexion ne pas écrire 'UID =sa' au lieu de 'UID=sa'

A partir de la version 7.00 de l'outil de migration, les fichiers de connexion PRH doivent utiliser le nouveau driver (comme exemple ci-dessus).

La version des bases de données

Avant migration les bases Paie et DS doivent être ouvertes dans les versions équivalentes à celles se trouvant en Production sur Sage 100 Paie hébergée ou Sage 100 Paie SPC

	Sage 100 Paie & RH / Sage Paie Génération i7	Sage 100 Paie hébergée	Sage 100 Paie SPC
Décembre 2023	6.10	2023.5	2023.5
Juin 2024	7.00	2024.2	2024.2
Décembre 2024	7.10	2024.5	2024.5
Janvier 2025	7.10.1	2024.5.3	2024.5.3

Vérification de la structure de la base paie

Avant conversion, depuis le Paie (menu Fichier / Utilitaires), lancer une vérification de structure pour chacune des bases de paie à migrer.

Base DS

Les bases DS concernées doivent avoir le même nom que les bases Paie suffixé avec le _DS

Pour les bases de taille importante, il est recommandé d'effectuer un archivage des déclarations sociales avant de lancer la migration.

<https://sageds.online-help.sage.fr/archivage-declarations-sociales/>

Base Orchestra_DS

En plus des bases Paie et DS pour chaque société à migrer, il est nécessaire de demander au client une sauvegarde de sa base Orchestra_DS.

Avant de réaliser une migration, il est conseillé de supprimer la base Orchestra_DS. Puis, pour chaque bases Paie / DS à migrer, ouvrir la base Paie et faire un accès à DS. Ainsi la base Orchestra_DS sera recrée et contiendra uniquement les bases DS concernées.

Management Studio

Sur une instance SQL doivent être présentes :

La base paie et la base DS pour chaque société à migrer

La base Orchestra_DS du client

Comme indiqué pour le pré-requis relatif au fichier de connexion prh, un utilisateur SQL avec les droits sysadmin est nécessaire pour la migration.

Composant à installer, si nécessaire, notamment pour les postes avec SQL Server 2017

Infrastructure d'application de la couche Données Microsoft® SQL Server® 2012 (Mars 2013)

<https://www.microsoft.com/fr-FR/download/details.aspx?id=36842>

Pour la génération du bacpac depuis l'assistant de migration

Il faut installer les Data Tiers application correspond à la version de SQL Server utilisée

Sage Espace Employés (uniquement pour SPC)

Il est nécessaire d'envoyer à l'assistance le fichier datas.dat (se trouvant dans le répertoire AppData) afin de le mettre à jour pour la migration vers SPC.

Installation de l'assistant de migration

L'assistant de migration Sage Online est livré sous la forme d'un fichier zip. Le déziper dans un répertoire.

Nom du zip comportant désormais la version de la Sage 100 Paie & RH et la version de la Sage 100 Paie SPC et Sage 100 Paie Hébergée. Exemple 'PaieMigrationAzure5.20_vers_2022.4.zip'

Lancement de la migration

Lancez l'assistant de migration par le fichier PaieMigrationAzure.exe se trouvant dans le répertoire bin



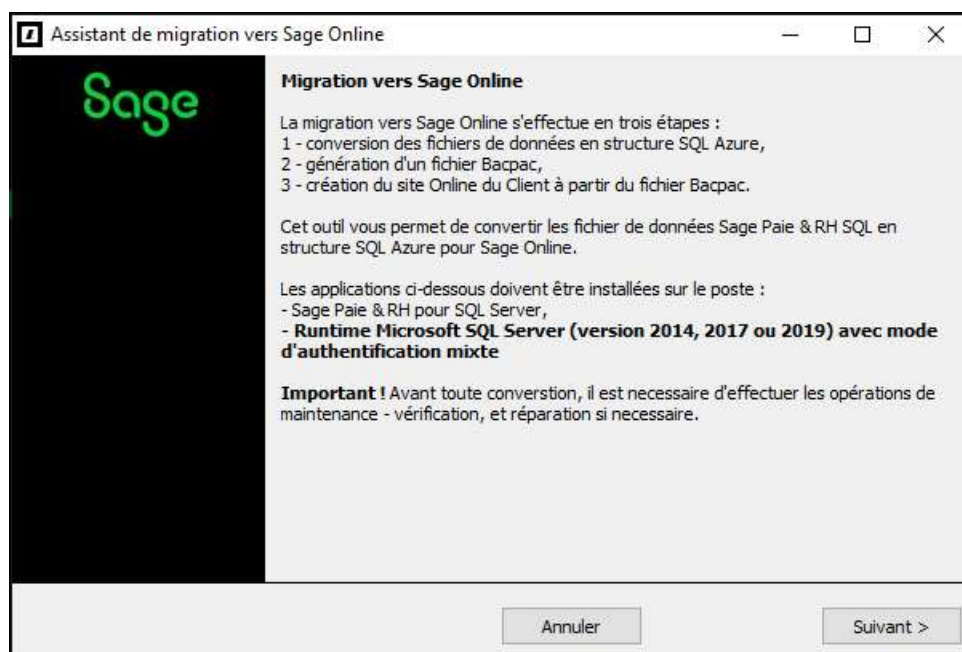
Nous vous recommandons de lancer par Clic droit / Exécuter l'application en tant qu'Administrateur.

En effet, sur certains OS, l'élévation des droits est nécessaire pour la génération du fichier Bacpac à la fin du traitement.

L'application se présente sous la forme d'un Assistant.

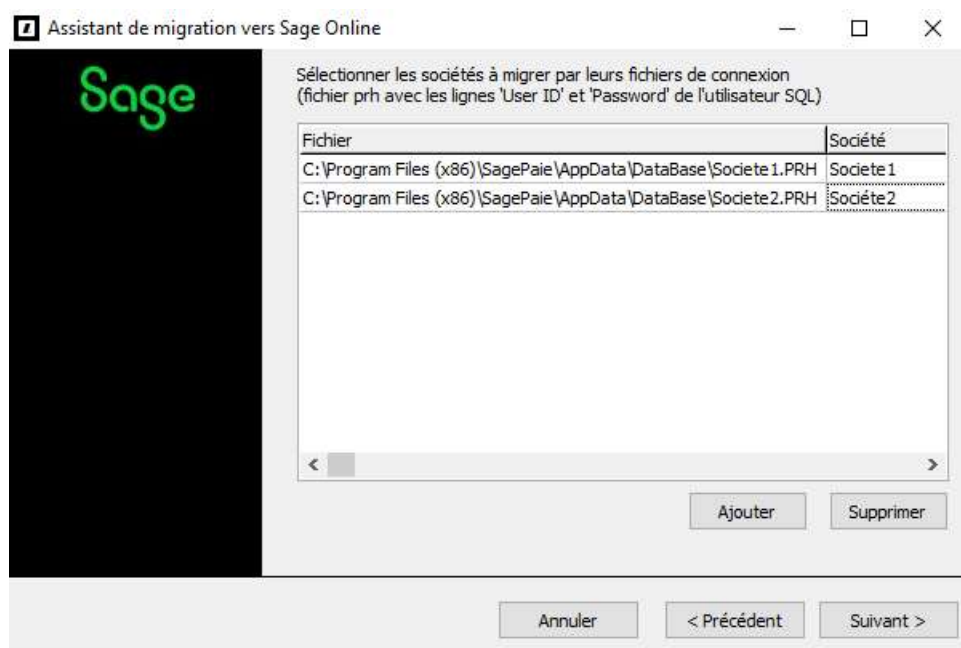
Etape 1 : informations et recommandations

Le premier écran propose un récapitulatif des opérations à effectuer et rappelle les prés-requis et recommandations.



Cliquez sur le bouton [Suivant >].

Etape 2 : fichiers à convertir



Sélectionnez les bases par leurs fichiers prh misent à jour puis pour chaque société, saisissez sa raison sociale (sans espaces, accents et caractères spéciaux)

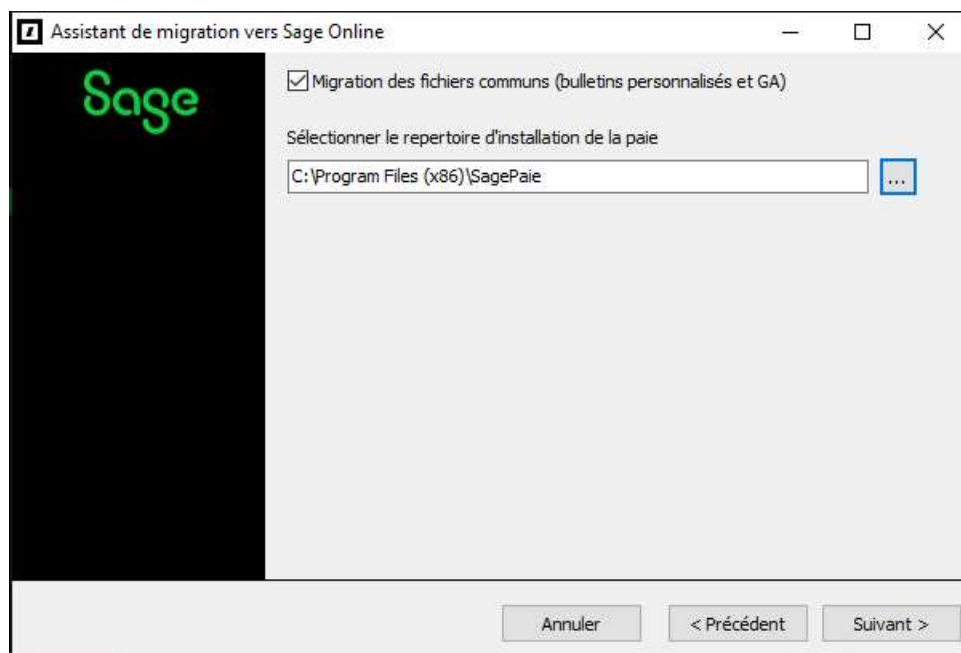
Cliquez sur le bouton [Suivant >].

Etape 3 : fichiers communs

Cette étape est optionnelle. Elle permet de générer dans un répertoire Fichiers communs, les fichiers relatifs à vos bulletins personnalisés, vos documents de Gestion Avancée et vos utilisateurs.

Pour SPC , les fichiers relatifs à Sage Espace Employés (datas.dat) et SDBP/SDRH (sitePeopleDoc.xml) si vous avez pris ces options.

Sélectionnez le répertoire d'installation de la Paie



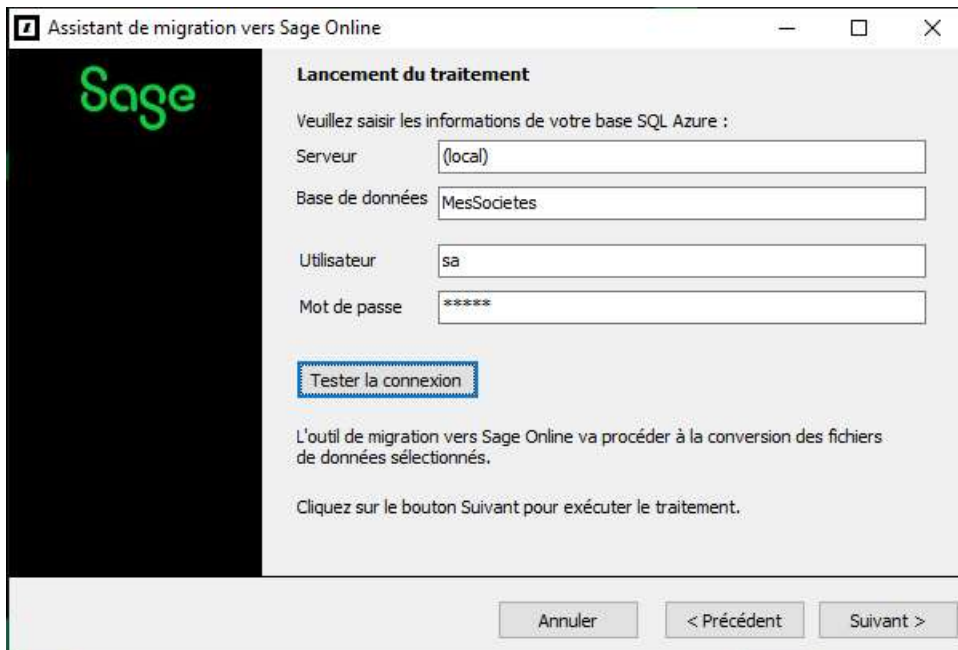
Cliquez sur le bouton [Suivant >].

Etape 4 : lancement du traitement

Indiquez :

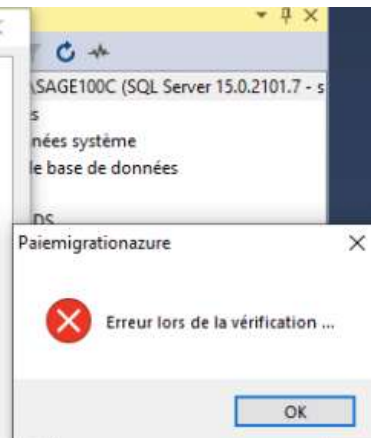
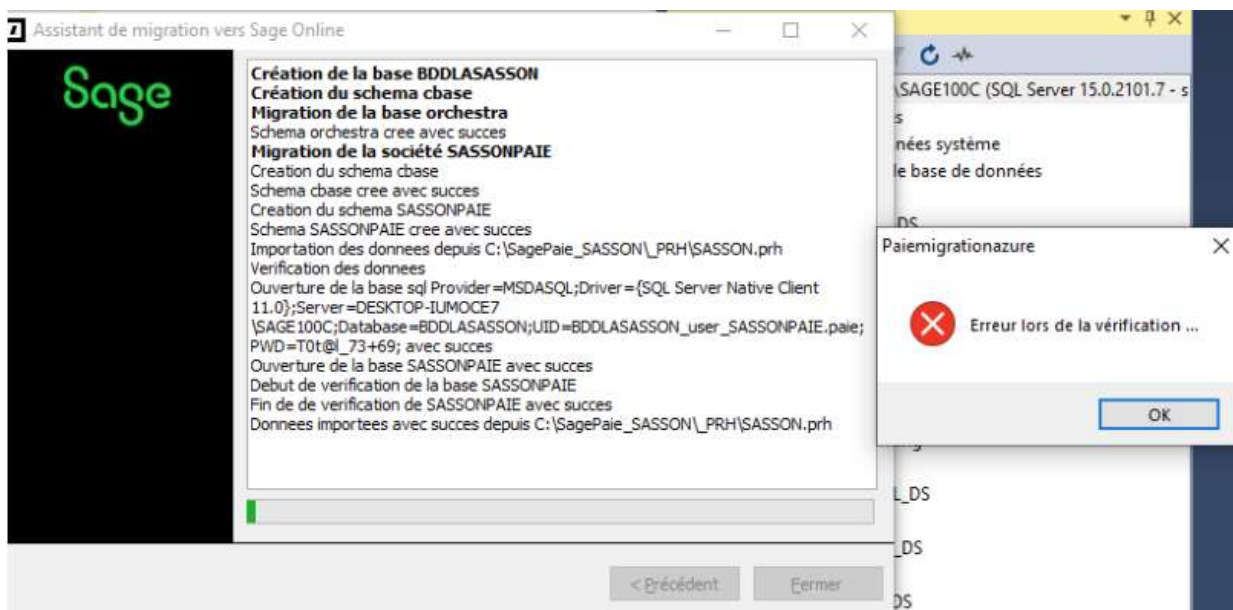
- Le serveur de destination sur lequel va être créé la base SQL Azure doit être le même que le serveur source défini dans les prh de connexion (champ Data Source)
- Le nom que vous souhaitez donner au bacpac de la base de données SQL Azure,
- L'utilisateur SQL et son mot de passe (ayant les droits sysadmin)

Le bouton Tester la connexion permet de vérifier la connexion avant de lancer le traitement.

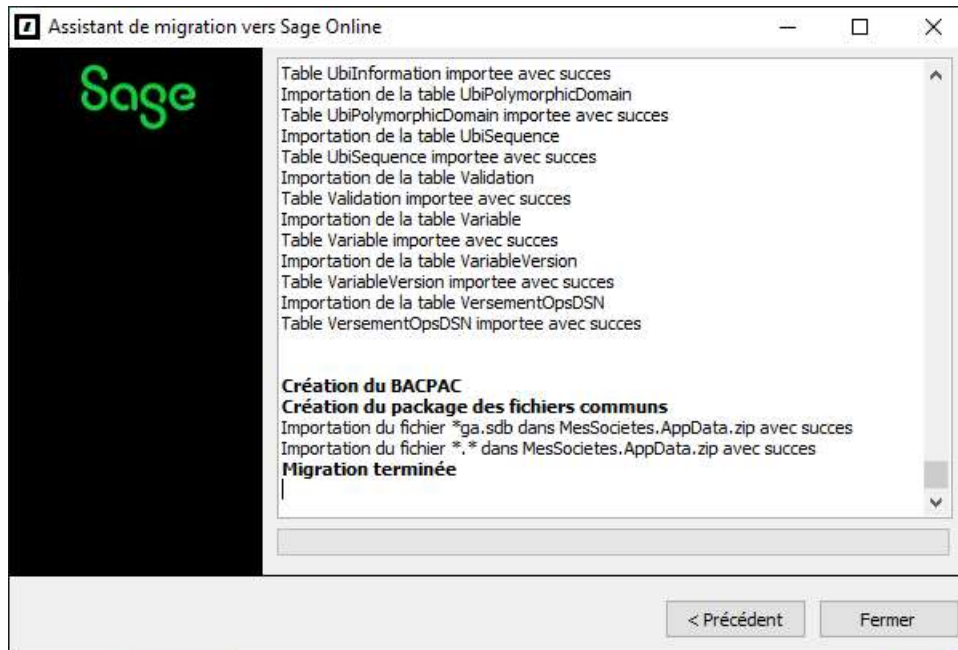


Cliquez sur le bouton [Suivant >].

Si ces 3 points ne sont pas respectés, l'erreur ci-dessous est générée.



Tout au long du traitement, un log est généré. Il permet visualiser la migration des différents éléments et indique le cas échéant les anomalies.



Cliquez sur le bouton [Fermer].

A la fin de la migration, dans le répertoire bin un sous répertoire du nom de la base de données Azure est créé, il contient le fichier bacpac et le fichier zip relatifs au Fichiers communs si celui-ci a été demandé.

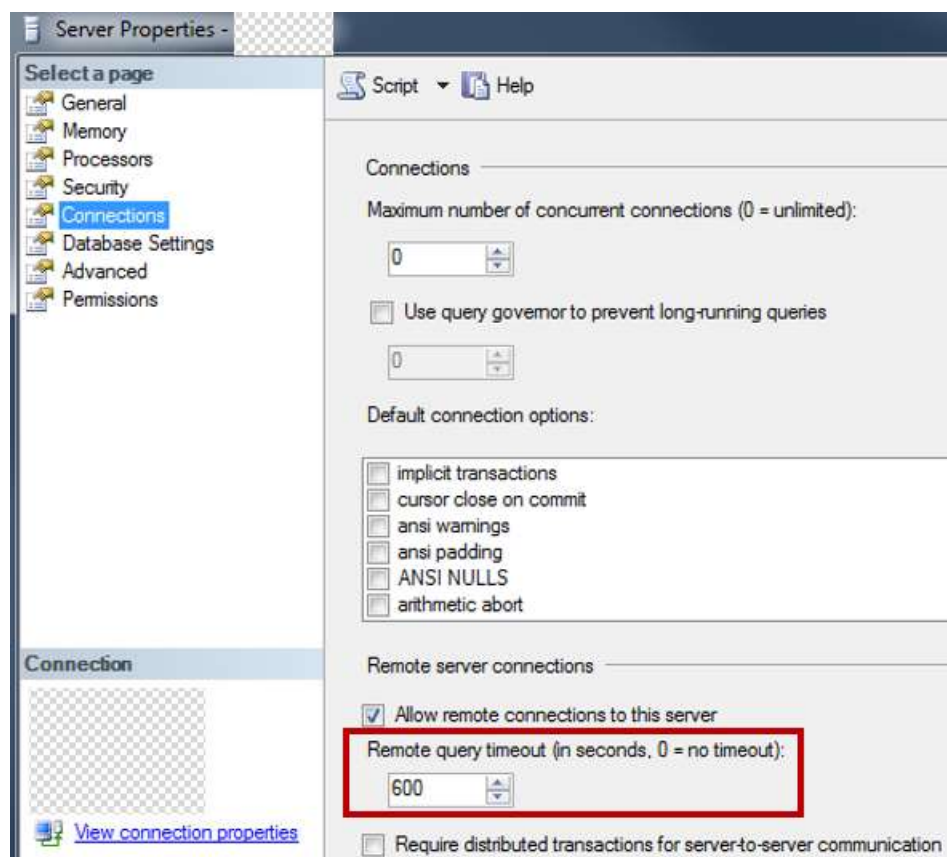
Si nécessaire...

Réglage du time out pour les logs

Des fichiers logs sont générés automatiquement dans le répertoire bin\AppData\Log

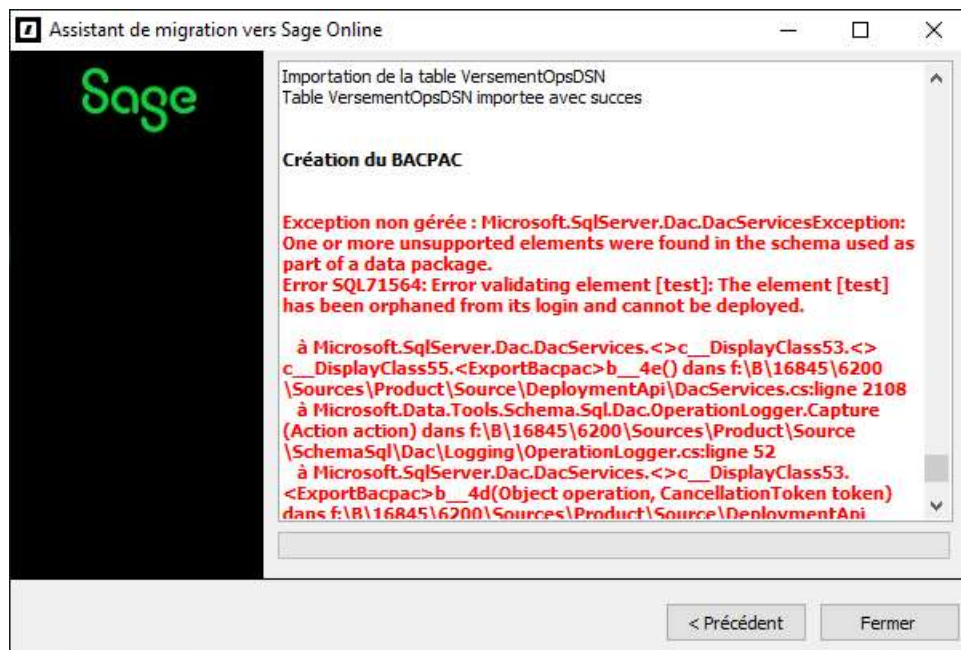
Les logs peuvent comporter la mention '[Microsoft][SQL Server Native Client 11.0]Délai d'attente de requête expiré'(fonction du server SQL)

La solution est alors d'augmenter le time out, via Management Studio, propriétés du serveur, champ 'Remote query timeout'

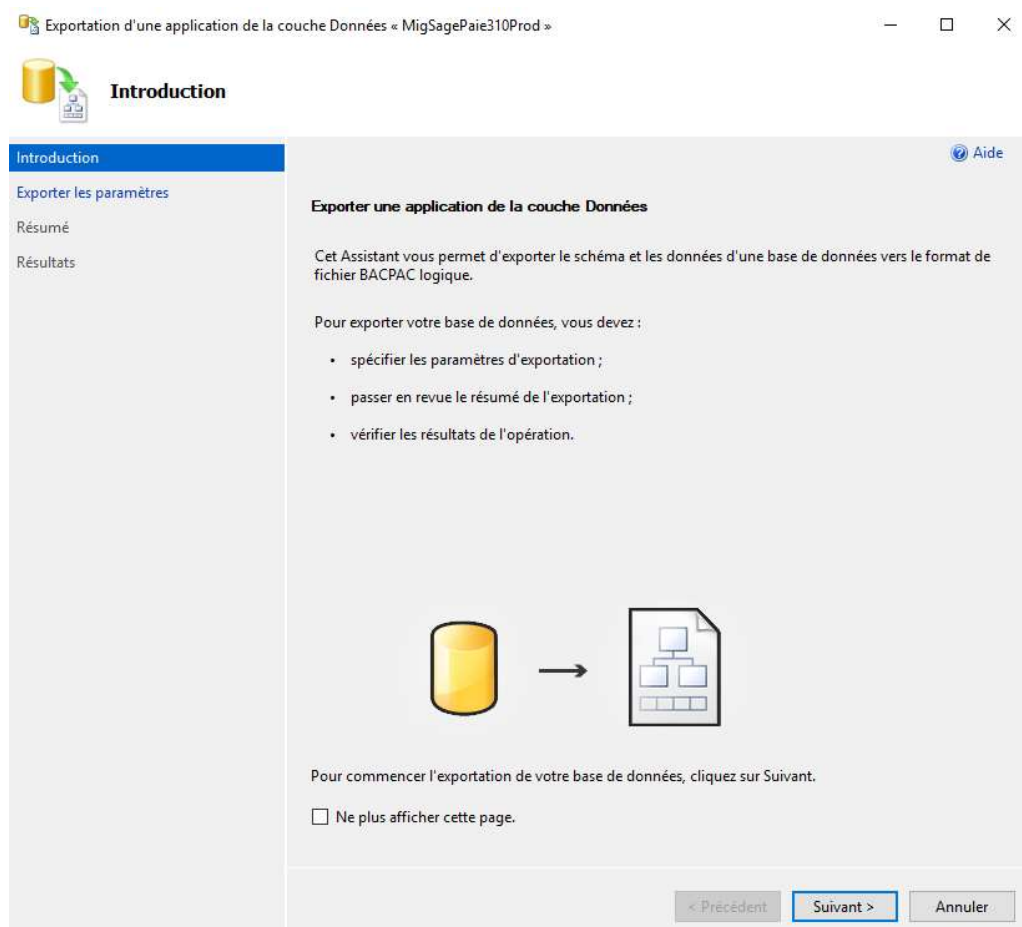


Génération du bacpac depuis Management Studio

Si malgré l'installation des Data tiers application correspondant à la version de SQL Server utilisée, une erreur persiste



Alors il est possible de générer le bacpac depuis la fonction ' Exporter une application de la couche Données...' (clic droit sur la base de données / Tâches)



Création du site Sage 100cloud

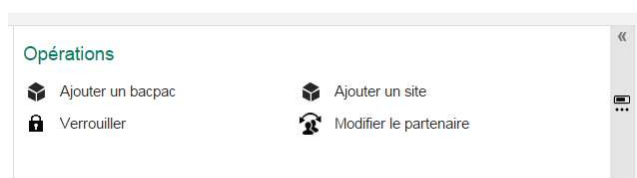
La création d'un site client s'effectue dans Sage Provisionning Portal, à partir de l'URL : <https://www.sageerponlineservices.com>

Connectez-vous avec vos identifiants de compte partenaire.



La fiche client avec le compte Sage ID doit déjà être présente. Si ce n'est pas le cas, procédez à la création de la fiche client.

Sur la fiche Client, il convient d'ajouter le fichier Bacpac généré précédemment. Attention la base doit être restaurée avec son nom d'origine, ne pas le modifier.



Sélectionnez Ajouter un bacpac.

Gérer Bacpacs

[Nouveau bacpac](#)

Bacpac	Date	Description	Taille	Actions
--------	------	-------------	--------	---------

Détail

[Sélect. fichiers](#) Aucun fichier choisi

Description

[Enregistrer](#) [Annuler](#)

Sélectionnez le fichier bacpac et cliquez sur [Enregistrer].

Puis sélectionnez **Ajouter un site**.

Nouveau site

Détails du site Services Base de données

Client
Client Demo

Nom du site Nom interne du site Fuseau horaire

Produit

Version Tarif

Administrateur par défaut

Référence client

Renseignez les informations nécessaires à la création du site : le nom du site, le produit, la version, le tarif et l'administrateur par défaut. Cliquez sur le bouton [Suivant].

Nouveau site

Détails du site Services Base de données

NOM	QUANTITÉ	
<input type="checkbox"/> Comptabilité	0	Desktop Utilisateurs
<input type="checkbox"/> Gestion commerciale	0	Desktop Utilisateurs
<input type="checkbox"/> Immobilisations	0	Desktop Utilisateurs
<input type="checkbox"/> Moyens de paiement	0	Desktop Utilisateurs
<input type="checkbox"/> Trésorerie	0	Desktop Utilisateurs
<input checked="" type="checkbox"/> Paie	2	Desktop Utilisateurs
<input checked="" type="checkbox"/> Option Paie : Nombre de salariés	200	Salariés

Sélectionnez le service Paie, avec le nombre d'utilisateurs et le nombre de salariés. Cliquez sur le bouton [Suivant].

Nouveau site

Détails du site ✓ Services ✓ Base de données

Configuration de la Base de données

Bacpac

test100.bacpac ▼

Niveau de performance

Standard S1 ▼

Annuler Précédent Suivant Terminer

Sélectionnez le fichier Bacpac qui a été associé à la fiche client et Cliquez sur le bouton [Terminer].

Le site est prêt à être créer. Il est alors au statut '*Pending Acceptance*'.

Le client doit valider les Conditions Générales d'Utilisation pour que la création de site soit lancée.



La création du site peut prendre plusieurs heures, selon la taille de la base. Lorsque le site est au statut '*Ready*', il est possible de se connecter à Sage 100cloud à partir de l'URL : www.sageonline.fr

La ou les sociétés récupérées sont présentes directement sur le site dans **Administration / Sociétés**. Il convient ensuite de donner les permissions aux utilisateurs afin de lancer l'ouverture de la société dans Services.

Remarque : Pour un client souhaitant migrer les données Paie et les données des applications Sage 100 vers Sage Online, il devra :

- Créer son site à partir du bacpac de la Paie ou du bacpac Sage 100,
- Le second bacpac devra faire l'objet d'une restauration de sauvegarde.

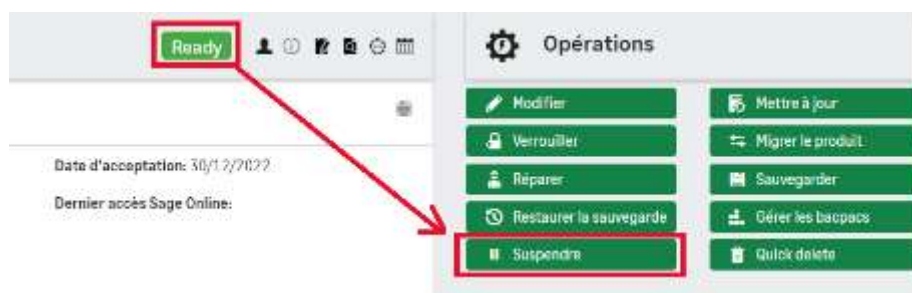
Exemple : si le site a été créé à partir du bacpac de la Paie alors restauration du bacpac Sage 100

Pour la restauration de la sauvegarde Paie, même remarque qu'en création de site à partir du bacpac : la base doit être restaurée avec son nom d'origine, ne pas le modifier.

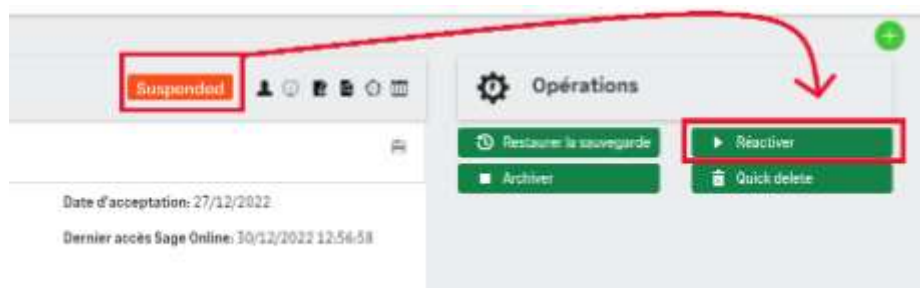


Si restauration du bacpac de la Paie alors le service Déclarations Sociales doit être redémarré avant d'accéder à DS.

Pour ce faire, depuis Sage Provisionning Portal, le site doit être suspendu,



puis réactivé.



Récupération des fichiers communs

Etape 1 : Chargement des fichiers

Par le gestionnaire de fichiers, ajouter le fichier zip généré par l'assistant de migration, afin de le rendre disponible dans le répertoire Documents échanges

Etape 2 : Intégration des fichiers

Par la fonction Reprise des données (menu Fichier / Utilitaires), sélectionner le fichier zip présent dans le répertoire Documents échanges et valider.

En relançant la paie, il est possible de constater que les bulletins personnalisés et les documents GA ont bien été récupérés.

Pour SPC, les échanges entre la Paie et Sage Espace Employés et ou SDBP/SDRH sont également opérationnels.

Plan de Paie Utilisateur Métallurgie

La convention Métallurgie doit être sélectionné dans les Paramètres de Paie afin de pouvoir être téléchargée.